

## Cathédrale de la Résurrection Saint Corbinien d'Évry

### visite des juniors

Tu te demandes peut-être pourquoi il y a une cathédrale à Évry. C'est tout simplement parce que, en 1966, le pape (il s'appelait Paul VI) a pensé qu'il devait y avoir un nouveau diocèse dans chacun des nouveaux départements qui venaient d'être créés autour de Paris. Et comme dans tous les diocèses il y a un évêque, il y a aussi une cathédrale.

### Une drôle d'église !



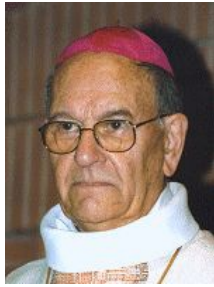
Regarde la cathédrale, elle ne ressemble à aucune autre église. Depuis longtemps, on a pris l'habitude de donner aux églises la forme d'une croix pour rappeler comment Jésus est mort. Souvent, cette croix est tournée vers l'est, c'est à dire que le matin le soleil éclaire le chœur parce que Jésus est la lumière du monde qui vient nous réveiller.

Tu vois qu'à Évry la cathédrale est ronde, c'est un autre symbole, celui du rassemblement. Quand tu es avec tes amis, vous vous mettez souvent en rond, comme cela tout le monde est égal et tout le monde peut se voir, c'est un signe d'unité. Il y a longtemps, au Moyen Orient le pays de Jésus, les premiers chrétiens ont construit des églises rondes pour cela.



La cathédrale d'Évry s'appelle «**Cathédrale de la Résurrection - Saint Corbinien**» pour rappeler que le jour de la Résurrection de Jésus à Pâques est au centre de la foi des chrétiens. Saint Corbinien est l'évêque qui, le premier, a porté la parole de Jésus en Bavière dans le sud de l'Allemagne mais il est né à côté d'Évry, à Arpajon.

## Qui l'a fait construire ?



C'est **Monseigneur Herbulet**, qui était évêque d'Évry de 1978 à 2000, qui a eu l'idée de la construire. La ville nouvelle d'Évry avait besoin d'une nouvelle église, il a alors décidé que cette église serait celle de l'évêque, sa cathédrale. C'est la première construite en France depuis très longtemps, c'est pour cela qu'elle ne ressemble pas aux autres souvent édifiées il y a plusieurs siècles.



Celui qui a dessiné les plans et a eu l'idée sa forme est l'architecte. Il s'appelle **Mario Botta**, il est Suisse et a construit beaucoup d'autres bâtiments dans le monde (des églises, des banques, des musées...). Ils ont tous un air de famille : ils sont souvent ronds et recouverts de briques. C'est ce style particulier qui l'a fait connaître dans le monde entier.

La construction a commencé en 1992 et n'a duré que trois ans (il avait fallu plusieurs siècles pour construire certaines cathédrales). Mais pour cela, il fallait beaucoup d'argent (14 millions d'euros, c'est à peu près le prix d'un collège) et l'Église n'est pas riche. Alors l'évêque a eu l'idée de demander à tous ceux qui voulaient l'aider, il a fait imprimer de grandes affiches qui disaient : «*Qui peut encore bâtir une cathédrale ? Vous.*». Le diocèse de Munich en Bavière, où Saint Corbinien a vécu et est mort, a lui aussi donné de l'argent ainsi que l'Église de France (*Chantiers du Cardinal*) et des entreprises de la région. Maintenant la cathédrale est complètement payée.



**Elle est ouverte depuis Pâques 1995**, le jour où l'on fête la Résurrection de Jésus. Le pape est venu y prier en 1997.

## L'extérieur



Regarde, la cathédrale ressemble à un gros tuyau coupé en travers. Tu vois qu'elle est faite en briques (mais derrière les briques, il y a beaucoup de béton !), il y en a plus de 600.000, c'est un très vieux matériau dont l'origine remonte à la nuit des temps, bien avant Jésus.

Tout en haut autour du toit, tu vois des arbres. Vingt-quatre tilleuls sont plantés dans des grands bacs avec un système d'arrosage automatique. Le nombre 24 fait penser aux heures du jour et aussi aux douze tribus d'Israël plus les douze Apôtres. Les arbres représentent la vie, mais aussi la résurrection parce qu'en hiver on a l'impression qu'ils sont morts et qu'au printemps ils «revivent».

Le toit a la forme d'un triangle, c'est pour rappeler que le Dieu unique est Père, Fils et Esprit : à la fois un et trois. Entre le toit et le mur, des grandes vitres servent à éclairer l'intérieur. Des petits volets télécommandés permettent de faire de l'ombre et ainsi pouvoir projeter des images sur un grand écran.



Dans la plupart des églises, les cloches sont dans un clocher, on peut les entendre mais généralement on ne peut pas les voir. À Évry, avec le campanile, on peut voir les cinq cloches. Elles sonnent toutes les heures mais aussi pour appeler les chrétiens pour les célébrations (messe, mariages, baptêmes...). Enfin, tout en haut du campanile, il y a une grande croix pour que l'on puisse voir de loin que la cathédrale est la maison de Jésus.



## L'intérieur



Il y a trois portes pour entrer dans la cathédrale. La plus utilisée permet d'arriver au niveau de la tribune où il y a l'orgue ; de là, on peut voir l'intérieur d'un peu haut. C'est très lumineux parce qu'il y a des grandes vitres sur le toit. L'endroit où les fidèles sont assis s'appelle la nef. Le sol est en granit noir et les sièges sont en bois de chêne. En face, tu vois une grande

croix, elle n'a que trois branches comme celle des moines franciscains. Le Christ en bois, placé devant, a la taille d'un homme adulte, il a été sculpté vers 1900 en Tanzanie dans le sud de l'Afrique.

Pour descendre dans la nef, on utilise soit un escalier, soit une pente avec des grandes marches, qui s'appelle un «escalier au pas de l'âne». Tout le long, douze vitraux de différentes couleurs font penser aux douze Apôtres. En bas trois grands morceaux de bois pétrifié (c'est à dire qui s'est transformé en pierre dans le désert de l'Arizona après plusieurs millions d'années) rappellent le Chemin de Croix, c'est à dire les dernières étapes de la vie de Jésus avant sa mort sur la Croix.



Dans le fond de la cathédrale se trouvent des galeries. Elles sont ouvertes quand il y a beaucoup de monde, par exemple pour les fêtes. Dans les galeries se trouve le «Trésor» du diocèse. C'est un endroit où sont rassemblés des objets de grande valeur comme des ciboires ou des ostensoirs. Ils sont présentés dans des vitrines. Il y a aussi

des tableaux qui racontent l'histoire de la cathédrale.

## Le chœur

Le chœur est l'emplacement le plus important puisque c'est là qu'est célébrée la messe. Pour que les fidèles voient bien, il est placé en hauteur et éclairé avec de nombreux projecteurs. Dans le fond le grand vitrail ressemble à un arbre comme ceux qui sont sur le toit ou comme le dessin sur le sol de la nef.

L'autel est en marbre blanc, son pied descend jusque dans la crypte, là où seront enterrés les évêques d'Évry. À côté de l'autel, le tabernacle permet de conserver les hosties consacrées pendant la messe. Il est recouvert de mosaïques avec des dessins comme en faisaient les premiers chrétiens pour se reconnaître (pain, poisson, raisin).



À l'entrée du chœur, à gauche, la grande cuve en marbre blanc est le baptistère, un escalier permet de descendre dans l'eau pour être baptisé comme au temps de Jésus. Au-dessus, tu peux voir une statue en bois qui représente la Sainte Vierge pour rappeler qu'elle est toujours là pour protéger celui qui vient d'être baptisé.

En face, un siège plus grand que les autres est bien mis en évidence par le dessin des briques : c'est celui de l'évêque, on l'appelle la «cathèdre». À côté, la statue en bronze d'un évêque représente saint Corbinien qui est le patron de la cathédrale parce qu'il est né à Arpajon près d'Évry. Sept tapisseries accrochées à la tribune racontent sa vie et les miracles qu'il a faits.



## Les chapelles

### La chapelle de Jour



Dans le fond de la cathédrale, en face du chœur, un escalier permet de descendre dans une petite chapelle qu'on appelle «chapelle de Jour» parce que c'est là que, tous les jours, un prêtre célèbre la messe. Elle n'est pas ronde, mais a la forme d'un octogone, c'est à dire qu'elle a huit côtés. On y trouve un autel en bois, comme les bancs de la nef, et aussi des statues un peu

curieuses, elles sont en fer forgé doré et ont été faites par le sculpteur Gérard Garouste : le tabernacle, la Sainte Vierge (son corps est fait de roses) avec l'Enfant Jésus et aussi une grande croix avec des grappes de raisin.



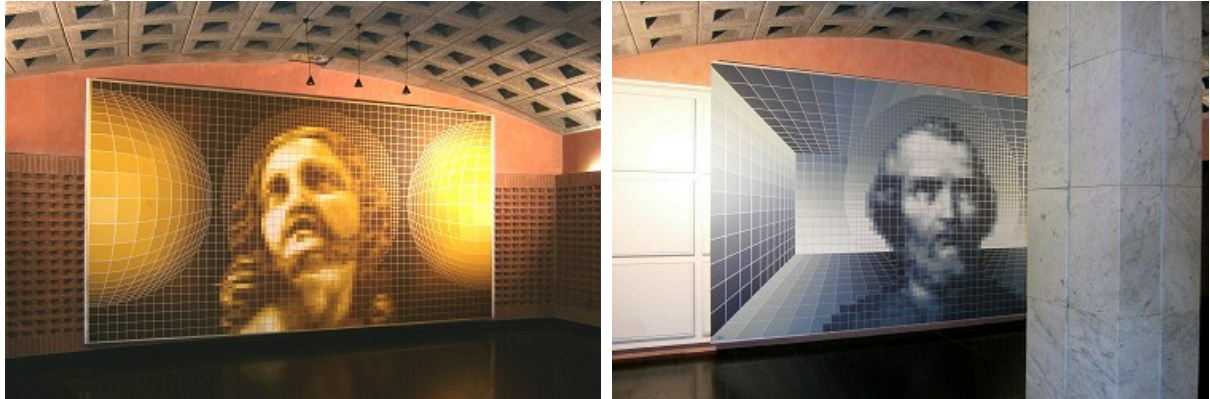
### La crypte



Juste en dessous du chœur, il y a une autre chapelle qui est cachée. On l'appelle la crypte, c'est un mot qui vient du grec et qui veut justement dire «caché». C'est dans cette chapelle que seront enterrés après leur mort tous les anciens évêques d'Évry (dans les 24 tombeaux que tu vois dans le fond). Comme les

papes sont enterrés à Rome dans la basilique Saint Pierre, on a pris l'habitude d'enterrer les évêques dans leur cathédrale. C'est pour cela que la colonne au milieu est le pied de l'autel qui descend jusque dans la crypte où il «prend racine». Ainsi le prêtre qui célèbre la messe le fait en pensant à tous les anciens évêques du diocèse.

Aujourd'hui dans cette chapelle on peut voir deux grands tableaux de Vasarely. C'est un peintre très célèbre qui a peint des tableaux abstraits, c'est à dire représentant des formes géométriques. Les tableaux de la crypte représentent Jésus et Saint Pierre, ce sont les seuls qu'il a peints à être figuratifs.



## Des mots compliqués

### Qu'est ce qu'une cathédrale ?



Une cathédrale n'est pas toujours une grande église, il y en a de toutes petites, c'est simplement l'église de l'évêque. Il a un siège qui lui est réservé dans le chœur, on l'appelle «la cathèdre», c'est un mot qui vient du grec et qui veut tout simplement dire «siège». C'est pour cela que l'église où se trouve ce siège s'appelle l'église-cathédrale ou plus naturellement la cathédrale.

### Qu'est-ce que le chœur ?



C'est la partie d'une église, souvent surélevée pour voir plus facilement, où sont célébrées la messe et les autres cérémonies. Il est en général tourné vers l'est, le côté où le soleil se lève, comme signe de la Résurrection (à la cathédrale, c'est le cas uniquement pour la chapelle de Jour). Mais tu sais que l'on peut «chanter en chœur», c'est parce qu'un chœur est aussi un groupe de personnes qui chantent des chants religieux.

### À quoi sert l'autel ?



C'est la grande table en bois ou en pierre sur laquelle le prêtre célèbre la messe. Elle est recouverte d'une nappe et contient souvent des reliques, c'est à dire des morceaux d'os de saints. Pendant la messe, le prêtre y pose les hosties, le calice et le lectionnaire. Dans les grandes églises ou les cathédrales, le maître-autel est l'autel principal situé dans le chœur.

### À quoi sert le Chemin de Croix ?



Dans la plupart des églises quatorze tableaux, appelés «stations», représentent la Passion de Jésus de son jugement jusqu'à sa mise au tombeau. La personne qui anime la célébration du «Chemin de Croix» s'arrête devant chaque station et invite les fidèles à se rappeler et prier sur l'événement représenté. À Évry il y a trois grandes plaques, une croix et deux arcs dorés avec quatorze chiffres. La plaque rouge à gauche représente les romains qui ont jugé Jésus, la plaque noire au centre est pour sa mort et la troisième blanche à droite pour sa résurrection.



## Qu'est-ce qu'un évêque ?



Les premiers chrétiens avaient besoin de responsables, d'intendants, pour organiser leurs communautés (en grec, intendant se dit *episcopain* qui a donné en français *épiscopal* et *évêque*). Les fidèles ont compris que ces intendants représentaient les Apôtres et étaient donc leurs successeurs. Chaque évêque est responsable d'une région appelée «diocèse», pour celui d'Évry c'est le département de l'Essonne. Quand il participe à une cérémonie, l'évêque porte sur sa tête une mitre et tient à la main la crosse qui représente un bâton de berger puisque les fidèles sont en quelque sorte son troupeau.

## À quoi sert le pape ?



C'est encore un mot grec (*pappas*), il veut dire «père». Au début de l'histoire de l'Église tous les évêques étaient appelés «papes». Le pape est d'abord l'évêque de Rome. Il est le successeur de saint Pierre qui y est mort en martyr, il est chargé de l'unité de l'Église. Il est aussi le chef de l'état du Vatican et est élu par les cardinaux qui représentaient autrefois les paroisses du diocèse de Rome.

## Qu'est ce que le baptême ?



C'est le sacrement qui permet de devenir chrétien. Le prêtre ou le diacre verse de l'eau sur la tête de celui qui va être baptisé (on l'appelle *catéchumène*). Il peut aussi le plonger dans l'eau par trois fois en disant : «*Je te baptise au nom du Père, du Fils et du Saint Esprit*». À la construction d'une église, il arrive souvent que le prêtre ou l'évêque bénisse une ou plusieurs cloches. On appelle aussi cela «baptême d'une cloche» parce qu'y sont gravés son nom et ceux de son parrain et de sa marraine.

## Qu'est ce que les hosties ?



C'est un mot qui vient du latin *hostium* qui veut dire offrande. Au cours de la messe, l'assemblée, par la voix du prêtre, offre le pain et le vin. Ce pain et ce vin, grâce à la prière à l'Esprit Saint en reproduisant les gestes de Jésus, deviennent son Corps et son Sang. C'est pourquoi, les morceaux de pain en forme de galettes, consacrés ou non, sont appelés hosties. Les hosties consacrées sont conservées dans le tabernacle.

## Qui est la Sainte Vierge ?



Marie était la mère de Jésus. Elle a accepté la demande de Dieu de mettre au monde son Fils. C'est pourquoi elle a été enceinte grâce au Saint Esprit, puis elle a épousé Saint Joseph. Elle a suivi Jésus pendant toute sa vie jusqu'à sa mort sur la Croix. Protégée dès sa naissance du péché originel, elle n'est pas morte mais s'est «endormie» (ce que les chrétiens d'orient appellent «dormition») et est montée au Ciel rejoindre Jésus (Assomption).

## Qui sont les douze Apôtres ?



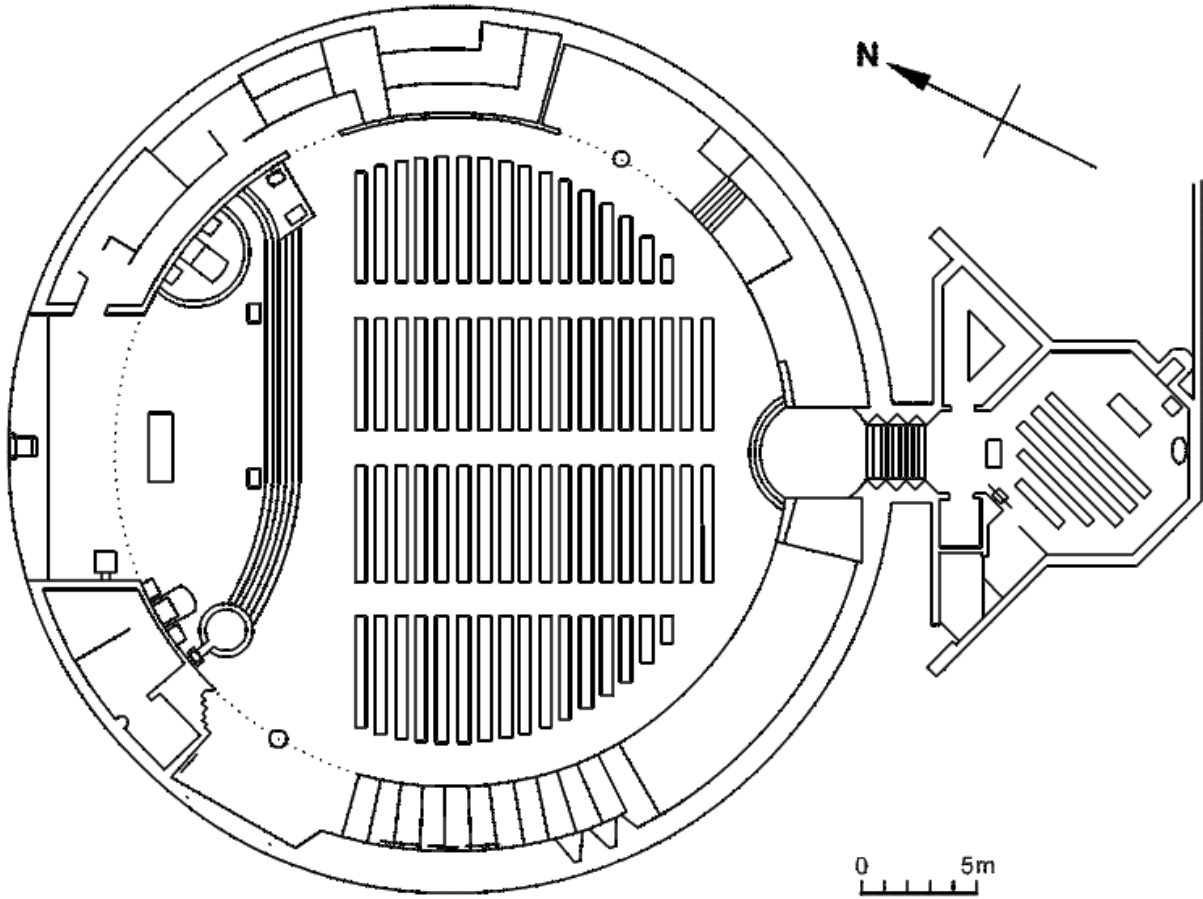
Jésus avait de nombreux disciples, c'est à dire des personnes qui l'écoutaient et suivaient ses conseils. Parmi ces disciples, il avait douze amis qui l'accompagnaient et qui ont formé les premières communautés chrétiennes. Ils s'appelaient : Pierre (le premier pape), André, Jacques (fils de Zébédée), Jean, Philippe, Barthélemy, Thomas, Matthieu, Jacques (fils d'Alphée), Thaddée, Simon le Zélote et Judas. Dans la Bible, leur histoire et celle de Jésus est racontée dans le Nouveau Testament.

## Qui sont les douze tribus d'Israël ?



Le peuple de Dieu, le peuple d'Israël, était constitué des descendants des douze fils de Jacob : Léa, Siméon, Lévi, Juda, Issachar, Zabulon, Dan, Nephtali, Gad, Aser, Joseph et Benjamin. Ces douze «familles» représentent donc tous les juifs qui vivaient avant Jésus. Leur histoire est racontée dans l'Ancien Testament.

**Plan**





# Cathédrale de la Résurrection

## Visite des juniors

### Sommaire

Une drôle d'église	1
Qui l'a fait construire ?	2
L'extérieur	3
L'intérieur	4
Le chœur	5
Les chapelles	6
Des mots compliqués	8
Plan	11

© Bernard Lecomte  
Evry 2016  
cathedrale-evry.net  
Reproduction Interdite

